

# Wi-Fi ソーラーカメラ ITC-W001S/128GB



IEEE 802.11b/g/一部の n 対応

# Wi-Fi スマートホームカメラ ITC-W002/128GB

## 取扱説明書

Ver.1.20 2024年1月9日 発行

### 注意

- カメラを設置する前に、**必ず2時間以上は充電**して下さい。本製品には USB Type A to C ケーブルは付属していますが、USB 電源アダプタは付属していません。
- ITC-W001S 付属のソーラーパネルは **1日3時間以上、直射日光の当たる位置に設置**して下さい。
- 本製品は出荷前に**全てで作動試験及び付属品のチェック**を行っています。その為、パッケージを一度開封しておりますが**未使用品**となります。ご理解ご了承下さい。
- 出荷前検査では長時間に渡る microSD カードへの録画と内蔵バッテリーの状態は**確認が難しく困難**な為、弊社での検査は行っていません。メーカーでの出荷検査のみです。
- スマホ/タブレット端末のバージョン（製造販売時期）と端末に搭載されている OS (OS/Android) バージョンの組み合わせによってはアプリの作動が不安定または作動しない可能性があり、特に Android 10 以下では機種やバージョンにより**操作設定が異なったり、アプリが作動しない**場合があります。アプリ開発は最新 OS と端末での使用を想定し行われています。
- 本製品は **2.4GHz 帯の Wi-Fi (IEEE 802.11b/g/一部の n) にのみ対応**しています。  
2.4GHz 帯 Wi-Fi 電波の特性とて、比較的**障害物に強い**とは言われていますが、窓・戸・カーテンなどの開け閉めや物（人）の置き場や動きにより**電波が強弱しやすく**、他の機器との干渉を強く受けます。また Wi-Fi 機器の設置場所や機器の年代、構造（外部アンテナの有無）により電波の飛ぶ方向や強さが変わります。Wi-Fi 電波が弱い場合は市販の **Wi-Fi リピーター（中継器）のご利用**をお勧めします。



Wi-Fi ソーラーカメラ

**ITC-W001S/128GB**



写真はイメージで



Wi-Fi スマートホームカメラ

**ITC-W002/128GB**

## 目次

- p3 チェックリスト(確認事項 準備するもの)
- p3 本製品(民生機 一般用)と業務用(プロ)機器の主な違い
- p4 (1)製品の主な特徴
- p5 (2)使用に当たっての注意事項
  - ・Wi-Fiに関して
  - ・アプリに関して
  - ・電源・内蔵電池(バッテリー)に関して
  - ・micro-SD カードに関して
  - ・その他
- p9 (3)アプリの入手
- p9 (4)初めてアプリを使用する場合
- p10 (5)ユーザー登録
- p12 (6)ログイン
- p13 (7)カメラの登録
  - p13 ・ITC-W001S の登録
  - p16 ・ソーラーパネルの取付け
  - p17 ・ITC-W002 の登録
- p23 (8)デバイスリスト
- p25 (9)詳細設定
  - p26 ・ITC-W001S 設定メニュー
  - p27 ・ITC-W002 設定メニュー
- p28 (10)操作
  - p29 ・リプレイ(再生)
  - p32 ・プリセット【ITC-W002 のみ】
  - p34 ・共有設定
  - p38 ・その他の設定
  - p39 ・リセット(工場出荷時設定)
    - アプリからリセット(削除)
    - ハードウェアリセット

## ★チェックリスト(確認事項 準備するもの)

- 付属品**はすべてそろっていますか？
- 冊子版取扱説明書、ダウンロード版取扱説明書またはクイックスタートガイドの表紙に書かれた**注意事項**は最後まで読まれましたか？
- 【ITC-W001S】** カメラは**2時間以上充電**されましたか？
- 【ITC-W001S】** カメラとソーラーパネルの**設置位置**は決まりましたか？
- 【ITC-W001S】** ソーラーパネルの設置位置は**1日3時間以上直射日光**が当たりますか？
- 2.4GHz 帯のWi-Fiの準備**はできましたか？ 2.4GHz 以外のWi-Fi は使用できません。Wi-Fi ルーター本体または外箱に「**IEEE 802.11b/g/n**」と書かれてれば使用可能です。
- Wi-Fi の**パスワード**は準備できましたか？
- カメラ設置位置まで十分に**Wi-Fi の電波**は届いていますか？
- 【ITC-W001S】** ソーラーパネルをカメラに接続後、映像上の電池アイコンの色と**⚡アイコン**の表示を確認しましたか？  
詳しくは **p16 ソーラーパネルの取付けと電池アイコンの表示**をご参照下さい。

## ★本製品（民生機 一般用）と業務用（プロ）機器の主な違い

	民生機（一般用 本製品）	業務用（プロ）機器
レンズ	集点固定レンズ	集点固定レンズ 2モーターレンズ バリフォーカルレンズなど
赤外線	最大 約8m～15m	最大 20m～50m
電源	充電電池 ソーラーパネル モバイルバッテリー USB 電源アダプターなど	有線 カメラまで電源線を引く
録画装置	MicroSD カード	別に録画装置 ハードディスク
録画	主に動きがあった時に録画	主に 24時間 365日録画
イベント	モーション検知のみ	様々なイベント機能
検知感度	調整は可能だが低い	調整可能
配線	なし Wi-Fi	あり LAN ケーブルや同軸ケーブル
施工	お客様が <b>日曜大工間隔</b> で可能	<b>専門業者（有料）</b>
操作性	<b>簡単</b>	<b>難しい</b>
価格	<b>お手頃</b>	<b>非常に高額+取付け工事費・部材費</b>
耐久性	あまり強くない	あり
保証	主に1年～3年	主に3年～5年
修理	なし	最近では修理不可が多い
生産国	中国 韓国 台湾 タイなど	中国 韓国 台湾 タイなど
信頼性	一般用(家庭用)の為、業務用に比べ信頼性や録画感度は低い	家庭用に比べ、録画感度は高く制度も高い。

## (1)製品の主な特長

### ITC-W001S/128GB

#### Wi-Fi ソーラーカメラ

- ・バッテリー内蔵でソーラーパネル充電（コンセントやモバイルバッテリーでも充電可能）
- ・バッテリーのみで約2週間程度作動 ※設定条件有り p7-24 番参照
- ・イベント Push 通知（ON/OFF は端末、細設定不可）
- ・Bluetoothによるスマホ/タブレット端末への簡単登録
- ・人だけを検知しイベント録画
- ・白色LEDで夜間もカラー撮影
- ・センサーライトのように白色LEDを動体検知と連動し点灯
- ・屋外使用可 IP66

### ITC-W002/128GB

#### Wi-Fi スマートホームカメラ

- ・左右・上下に動かす（PT機能）、スマホ/タブレット端末からリモート操作
- ・プリセット128個登録 内6個はサムネイル表示
- ・モーション検知期間設定（終日 / 昼 / 夜 / スケジュール）
- ・敵機録画設定
- ・簡易自動追尾機能
- ・イベント Push 通知（通知機関 通知間隔設定）
- ・Wi-Fi 乗換機能
- ・屋内専用
- ・PTZ 巡回機能（パノラマ巡回 プリセット巡回）
- ・PTZ 制御方向反転（上下反転 左右反転）

### 共通機能

- ・2.4GHz 帯 Wi-Fi 接続（IEEE 802.11b/g/一部の n）
- ・microSD カード録画（128GB microSD カード標準付属） ※最大 256GB まで対応
- ・SD カードに連続録画で約1ヶ月以上録画保存 ※設定条件有り p8-30 番参照
- ・モーション検知録画 検知感度設定 検知エリア設定
- ・赤外線内蔵で夜間でも鮮明に白黒撮影
- ・画像反転
- ・プライバシーエリア設定
- ・人型の検出エリア表示
- ・スマホへのバックアップ、ダウンロード
- ・スピーカー内蔵 マイク内蔵
- ・QRコードによる簡単共有化
- ・接続端末との時刻同期機能（サマータイム・タイムゾーン設定）
- ・インジケータLEDのON/OFF
- ・電源はUSB Type-C 対応
- ・Cloud 録画機能 Alexa サービス ・※弊社ではサポートしていません。



## (2) 使用に当たっての注意事項

1. 仕様並びにデザインは予告無く変更される場合があります。ご了承下さい。
2. 本製品は専門知識不要、日曜大工感覚で一般の方が設置、運用出来る事を目的に販売している製品です。その為、**業務用機器に求められる仕様や高度な機能、技術、耐久性などは持ち合わせておりません。**
3. 業務用とは異なり**低コスト**でお求めやすい製品を提供している為、国内での出荷検査では付属品の確認、実際に電源が入り Wi-Fi に接続でき、スマホ/タブレット端末のアプリに登録できる事のみ**全数出荷検査**を実施しております。長時間に渡る microSD カードへの録画と内蔵バッテリーの状態は確認が困難な為、弊社での検査は行っておりません。メーカーでの出荷検査のみとなります。
4. 通常保証の場合**1年**です。但し初期不良や保証期間内であっても、正常な運用をしているにも関わらず、明らかに作動がおかしい場合などは、**新品交換**で対応させていただきます。基本、修理は行っておりません。

### ★Wi-Fi に関して

5. Wi-Fi (ワイファイ) とは、アメリカ合衆国に本拠を置く業界団体 (Wi-Fi Alliance) の登録商標です。
6. 本製品は **2.4GHz 帯の Wi-Fi (IEEE 802.11b/g/一部の n) にのみ対応**しています。  
2.4GHz 帯 Wi-Fi 電波の特性とて、比較的**障害物に強い**とは言われていますが、窓・戸・カーテンなどの開け閉めや物 (人) の置き場や動きにより電波が強弱しやすく、他の機器との干渉 (例えば電子レンジなど) を強く受けます。また Wi-Fi 機器の設置場所や機器の年代、構造 (外部アンテナの有無) により電波の飛ぶ方向や強さが変わります。Wi-Fi 電波が弱い場合は市販の **Wi-Fi リピーター (中継器)** のご利用をお勧めします。
7. 2.4GHz 帯の Wi-Fi (IEEE 802.11b/g/一部の n) とは、ユーザーによるルーターの設定によって **2.4GHz または 5GHz どちらの Wi-Fi を使うかを選ぶ**事ができます。IEEE 802.11n と有っても 2.4GHz 帯の Wi-Fi を使用していない場合は本製品は使用できません。
8. Wi-Fi 環境はユーザー様毎にセキュリティ設定や設置環境が異なる為、弊社ではサポートを行う事ができません。また **Wi-Fi パスワード** は事前にユーザー様 (管理者様) の方でご準備下さい。パスワード不明では本製品を本来の目的で使用する事はできません。また Wi-Fi パスワードを第三者が調べる事は出来ません。
9. 事前に Wi-Fi の **電波状況** (2.4GHz の Wi-Fi か、電波の強さ) を確認し、ITC-W001S ではソーラーパネルの設置位置に **直射日光が 1日3時間以上** 当たるかを事前にお確かめ下さい。
10. 後日、Wi-Fi ルーターの位置を変更したり通信環境に変化が生じた場合、カメラとの通信が不安定になったり通信障害が発生したり、再調整が必要になる場合があります。またユーザー様で Wi-Fi ルーターを交換したり、通信環境が変わると **本製品の設定を変更または再設定する必要**があります。
11. 本機 (特に ITC-W001S) では、企業のようなセキュリティ強化されたネットワークや特定の機器や設定 (産業用ルーター、UTM、フィルタリング設定) で構成されたネットワークで

は使用できない場合がございます。多くの場合、**海外からの不正アクセスを防止（拒否）する為、特定（不特定）の海外サーバーとのアクセスを拒否する設定**が最近のネットワーク機器では購入当初から設定されている場合がございます。設定場所や内容は利用されているセキュリティ機器により異なる為、第三者では不明な為、ネットワークを管理されている担当者様へお問い合わせ頂きご確認下さい。セキュリティ機器添付の取扱説明書等をご確認下さい。

## ★アプリに関して

12. カメラを設置する前に、専用アプリをスマホ/タブレット端末にインストール頂き、デバイス(カメラ)を登録後、**必ずカメラ内蔵バッテリー残量と作動を確認**して下さい。
13. スマホ/タブレット端末で使用されるアプリケーション(アプリ)は、複数のメーカーのカメラが接続できるよう、海外メーカーで共同開発されているものです。英語版を開発国で日本語に直訳している為、一部日本語の表現(翻訳)が実際とは異なる場合があります。随時訂正は依頼していますがアプリのアップデートのタイミングで今後更新されて行く予定です。弊社で変更する事は出来ません。ご了承下さい。
14. 一部の製品でのスマホ/タブレット端末へのプッシュ通知は現在**開発検証中**です。
15. 同じカメラ画像を複数台のスマホ/タブレット端末で共有したい場合、1人の親(管理者)が共有設定(閲覧制限)を行って下さい。詳しくは **p34 共有設定** をご参照下さい。但し**ユーザー登録はスマホ/タブレット端末毎に必要**です。複数台のスマホ/タブレット端末に対し1つのアカウントで同じカメラにログインする事は出来ません。
16. **【ITC-W001S】** 設置前にアプリに本製品を登録し、現在の**電池残量を確認**して下さい。その後**フル充電(100%)状態**にし、目的の位置に本製品を設置して下さい。本製品にはUSB Type-A to C ケーブルが付属されていますが、USB 電源アダプターは付属しておりません。市販のDC5V 1A以上のUSB 電源アダプターをご利用下さい。
17. スマホ/タブレット端末のバージョン(製造販売時期)と端末に搭載されているOS(iOS/Android)バージョンの組み合わせによっては**アプリの作動が不安定または作動しない可能性が有り**、特にAndroid 10以下では機種やバージョンにより操作設定が異なったり、アプリが作動しない場合が有ります。アプリ開発は最新OSと端末での使用を想定し行われています。

## ★電源・内蔵電池(バッテリー)に関して

18. **【ITC-W001S】** カメラを設置する前に**必ず2時間以上は充電**して下さい。本製品にはUSB Type A to C ケーブルは付属していますが、USB 電源アダプタは付属しておりません。
19. **【ITC-W001S】** 完全に電池残量がなくなった(0%)状態になるとカメラ電源は**OFF**になります。その状態から充電を行い電池残量が上がっても自動で電源は**ON**にはなりません。**手動で電源ON**が必要です。  
**【ITC-W002】** 電源(USB Type-C)からの供給が無くなると電源**OFF**となり、再び通電されると電源**ON**となります。本製品には電源スイッチはございません。
20. **【ITC-W001S】** 内蔵電池(リチウムイオン電池)は**消耗品**で使用期間と共に劣化が進み、次

第に充電時間が長くなり、使用時間が短くなります。故障ではございません。

21. **【ITC-W001S】** 内蔵電池の**交換は出来ません**。但し初期不良及び保証期間内で正常な運用をしているにも関わらず明らかに作動がおかしい場合などは、新品交換させていただきます。
22. **【ITC-W001S】** ソーラーパネルは**1日3時間以上、直射日光が当たる場所**に設置して下さい。
23. **【ITC-W001S】** 内蔵電池での使用時間を少しでも長くする為、外部からのネット接続が無い状態の時はWi-Fi ルーターとカメラ間の通信を**スリープ状態**にし、動体検知が無い場合は赤外線も停止状態となります。イベント録画は実行されています。
24. **【ITC-W001S】** 出荷前検査では長時間に渡る内蔵バッテリーの状態は確認が困難な為、弊社での検査は行っておりません。メーカーでの出荷検査のみとなります。
25. **【ITC-W001S】** **常時(連続)録画は急速に電池が消耗**します。電池残量が**50%**を下回ると自動で**最適な録画モード(モーション録画)**に切り替わり、ソーラーパネルなどの外部電源からの充電で電池残量が**80%**を超えると、再び**連続記録(常時録画)**に切替わります。この機能を**停止**させたり**80%/50%の数値の設定を変更**する事はできません。

	電池残量 0%	電池残量 50%	電池残量 80%	電池残量 100%
充電 OFF 外部電源 なし	最適な録画モード (モーション録画)		連続記録 (常時録画)	
充電 ON 外部電源 あり	最適な録画モード (モーション録画)		連続記録 (常時録画)	

26. **【ITC-W001S】** **内蔵バッテリーのみ**での作動可能期間は以下の**設定条件**で異なります。★
  - 条件 1:** ・電池はフル充電(100%)からスタート ・**動体検知** ・**イベント録画 ON**
    - ・ Day & Night ON(昼間はカラー、夜間 IR を照射し白黒撮影) ・白色 LED OFF
    - ・ 1日トータル 10分程度のリモート接続 (ライブ映像閲覧、再生)
    - ・ 1日トータル 10分程度のイベント録画
 以上の条件で**約 2週間**
  - ★条件 2:** ・電池はフル充電(100%)からスタート ・**常時(連続)録画** ・**赤外線 OFF**
    - ・ Day モード(終日カラー撮影)
    - ・ トータル 10分程度のリモート接続 (ライブ映像閲覧、再生)
 以上の条件で**約 12時間**
  - ★条件 3:** ・電池はフル充電(100%)からスタート ・**常時(連続)録画** ・**赤外線 ON**
    - ・ Night モード(終日白黒撮影)
    - ・ トータル 10分程度のリモート接続 (ライブ映像閲覧、再生)
 以上の条件で**約 6時間**

### ★micro-SD カードに関して

27. microSD カードはその特性上、**本製品に装着したままご利用頂く仕様**となっております。カードを交換以外に取出す事を前提に設計されていない為、カードの取付及び取出しは多少困難で、カードの落下や静電気でのデータ破損などのリスクが伴います。

28. microSD カードを本製品から取外し **PC で再生する事は可能**です。但しカードリーダー(カードアダプタ)、TS Video File (.TS)の再生可能なソフトをユーザー様でご準備頂く必要がございます。本製品には付属されていません。

#### ★作動確認済み再生可能なソフトの一例

GOM Player(フリーソフト)、VCL media player(フリーソフト)、Windows media player(Windows 標準ソフト)

**メモ** ソフトウェアはインターネットからダウンロードしてご利用下さい(無料)

Windows 標準ソフトである Windows media player (WMP) は、お使い頂く(再生)する PC の環境によって**追加ソフト**が必要になったり、一部**有料ソフト**のインストールを求められる場合があります。

29. microSD カードは**消耗品**です。特に**連続録画を行うとカードの寿命は短く**なります。**定期的な作動確認と交換**をお勧めします。カードは一般量販店でお求め頂けます。**最大 256GB**まで対応しています。
30. microSD カードに録画保存が出来ていない、誤って録画データを消去してしまったなどの場合、弊社並びに販売店は一切の責任を負えません。またデータ復旧を承る事はできません。
31. 出荷前検査では長時間に渡る microSD カードへの録画は確認が困難な為、弊社での検査は行っておりません。メーカーでの出荷検査のみとなります。
32. microSD カードへの録画保存期間は以下の**設定条件**で、計算上**約 1 ヶ月程度**可能です。

**★設定条件**： ・カード容量 128GB ・動体検知 ON ・連続録画 ON ・Day & Night ON  
・赤外線 ON

#### ★その他

33. 本製品内蔵のマイクとスピーカーを用いての**双方向通話**は、弊社の検証の結果難しいと判断しました。但しトランシーバーのような**単方向(一方向)**の使用は可能です。
34. 本製品は業務用機器のようなイベント(動体検知)録画の際の**事前/事後録画機能**はございません。また動体検知録画の際、約3秒程度動きが検知(無い)状態で**録画は停止**します。
35. **【ITC-W001S】** PIR(パッシブ赤外線センサー)は**約 6.0m以内**で作動します。但し被写体の動きや速度、大きさによって反応が鈍かったり、反応しない場合もございます。
36. **【ITC-W001S】** 耐水設計の為、防水ではございません。水に浸かったり、風の影響を受けると場合は IP66 対象外となります。
37. Cloud 使用は**有料**です。ユーザー様個人での契約とクレジットカードでのお支払いをお願いします。また Cloud 使用中は契約に応じたランニングコストと、モバイルルーターやテザリングで接続し Cloud にデータを転送する場合は、通信量(パケット)が発生します。弊社では Cloud に関するサポートは行っておりません。
38. 本製品の外装材質はプラスチック(一部シリコン素材)です。屋外での長期使用では雨・風・太陽光などの自然環境下の為、劣化による**変色や破損**が発生する場合があります。
39. 定期的なメンテナンス、清掃を行って下さい。
40. **【ITC-W002】** アプリ内ではプリセットは最大 **255 個**と表示されますが、ITC-W002 では **128 個まで対応**しています。1~6 はサムネイル画像付きのワンタッチボタン。7~128 は番号をテンキーから直接入力します。

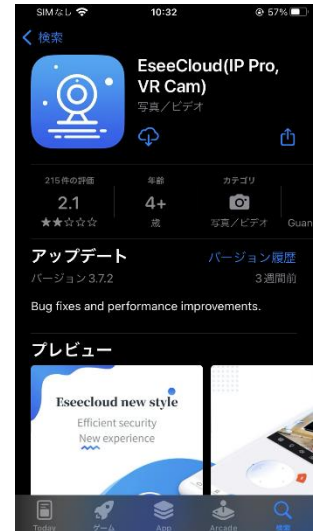


### (3) アプリの入手

QRコードをスマホ/タブレット端末のカメラでスキャンし、iOS (iPhone/iPad など) の場合は App Store、Android の場合は Google Play からアプリのダウンロード/インストールを行って下さい。

QRコードが読み取れない場合、各ストアで **EseeCloud** を検索しアプリを入手して下さい。

**メモ** 一部の iPad では App Store では無く、Google Play が表示される場合がございます。その場合は App Store アプリから直接 **EseeCloud** を手入力検索しアプリを入手して下さい。

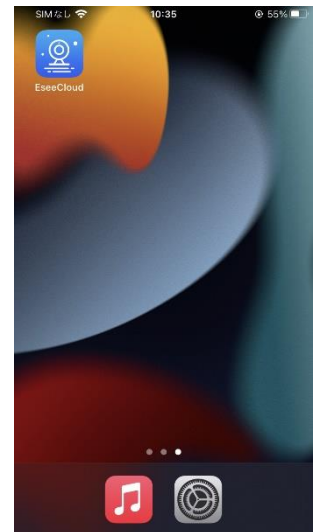


### (4) 初めてアプリを使用する場合

入手したアプリをタップし起動させます。

iOS/Android スマホ/タブレット端末共に**初回起動時には様々な許可や通知を求めるメッセージが表示**されます。基本的に**全て許可・認証またはOK(はい)**で先に進んで頂き、変更が必要な場合は後ほど個別に設定を行って下さい。

※使用されるスマホ/タブレット端末や個人設定、ユーザーのスマホ/タブレット端末利用状況やOSの種類により表示されるメッセージは異なりますが、ここで許可・認証またはOK(はい)を選択しない場合、様々な操作に影響を及ぼす可能性があります。



**注意** アプリとユーザー登録は**使用するスマホ/タブレット端末全てで必要**ですが、デバイス(カメラ)登録は**親となる1台**で行い、それ以外のスマホ/タブレット端末へは**親が発行するQRコード**から登録して頂く形式となります。詳しくは **p34 共有設定** をご参照下さい。

初回のみ **ユーザー登録** → **ログイン** → **デバイス(カメラ)登録** → **カメラ設定** などの**事前準備**が必要です。またカメラを追加する場合は**デバイス(カメラ)登録** → **カメラ設定** が**カメラ毎に必要**となります。

## (5) ユーザー登録

本アプリではメールアドレスでのユーザー登録に加え、Apple ID、Google アカウント、LINE ID での登録が可能です。

**メモ** 電話番号での登録も可能ですが、セキュリティ面や電話番号公開(登録)の安全性、番号無しのスマホ/タブレット端末での登録やスマホ/タブレット端末毎の個別設定などの点から、Apple ID、Google アカウント、LINE ID など、またはメールアドレスでの登録をお勧めします。



### ● Apple ID、Google アカウント、LINE ID での登録

Apple ID、Google アカウント、LINE ID いずれかのアカウントを利用しユーザー登録が可能です。

**メモ** Google アカウントはセキュリティ仕様が頻繁に変更されており、他の端末での認証や許可を頻繁に求められる場合があります。

### ● メールアドレスでのユーザー登録

登録に使用するメールアドレス宛に後ほど**認証番号**が送られてきます。確実に今現在**受信可能なメールアドレス**のご利用下さい。

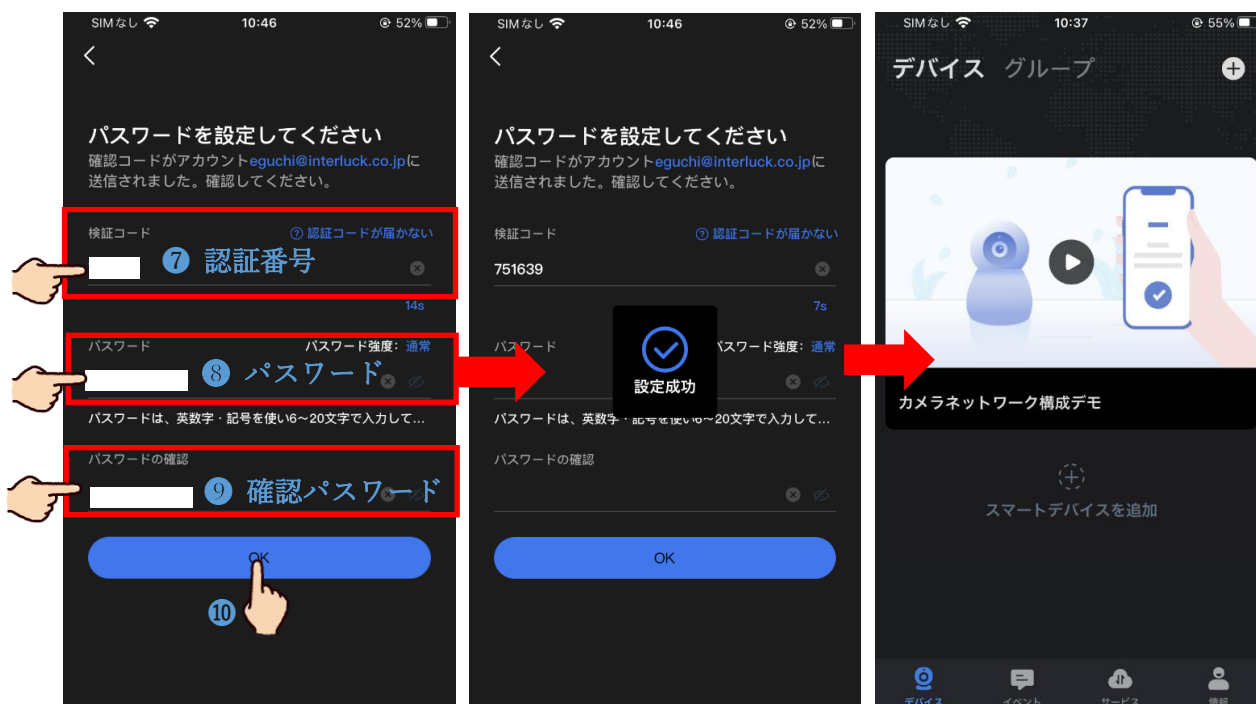
① **アカウント** → ② **登録する** の順にタップします。③ **登録するメールアドレス** を入力し、左下の④ **同意** にチェックを入れ ⑤ **登録する** をタップします。



安全認証の説明動画が表示されるので、内容を確認し下部の **⑥ 了解** をタップします。  
説明動画通り、黄色いテニスボールをドラッグ&ドロップし赤い丸の上を通過させテニスラケットに落として下さい。



登録したメール宛に届いた **⑦ 認証番号** (6桁) と **⑧ パスワード** (英数字記号 6文字~20文字) と **⑨ 確認用パスワード** を **1分以内** に入力し **⑩ OK** をタップします。  
 登録が正常に完了すると **設定成功** のメッセージが表示され **自動ログイン** されます。

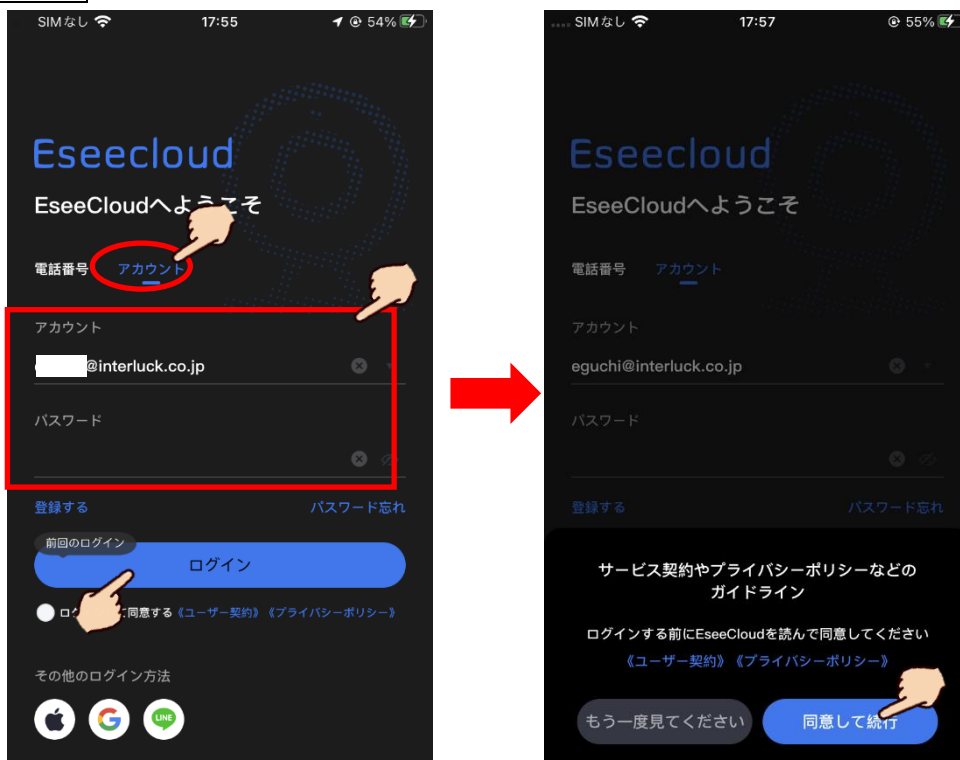


## (6) ログイン

アプリ内の設定から**利用者が意図的にログアウト**を行わない限り、**アプリ起動時は自動ログイン状態が保持**されます。ログイン(再ログイン)が必要になった場合、以下の手順で行って下さい。この説明が必要無い場合は次の(7)カメラ登録に進んで下さい。

ログインウィンドから Apple ID、Google アカウント、LINE ID でログイン登録をされている場合は各アイコンをタップしガイドライン同意のメッセージが表示されますので **同意して続行** をタップします。

メール登録の場合、ログインウィンドから **アカウント** をタップ ⇒ 登録したメールアドレスとパスワードの入力 ⇒ **ログイン** をタップ ⇒ ガイドライン同意のメッセージが表示されますので **同意して続行** の順に進みます。





## (7) カメラの登録

ITC-W001S/128GB と ITC-W002/128GB では、若干登録の手順が異なります。

ITC-W001S/128GB (Wi-Fi ソーラーカメラ) の場合

- ① スマホ/タブレット端末の Bluetooth 機能を ON にし、その端末を Wi-Fi に接続します。
- ② スマホ/タブレット端末と同じ Wi-Fi エリア内で、カメラの電源を ON にします。カメラの電源スイッチはカメラ背面のシリコンキャップの中、印のスイッチをカメラから音とアナウンスが流れるまで約 5 秒以上長押しして下さい。電源を OFF にする場合も印のスイッチをカメラ本体からサウンドが流れるまで、約 5 秒以上長押しして下さい。



**注意** すでに Wi-Fi 情報が登録されているカメラの場合、サウンドのみでアナウンスは流れません。いったんカメラをリセット(工場出荷状態)にし登録を行って下さい。

詳しくは p39 リセット をご参照下さい。

- ③ アプリを起動し右上の **+** アイコンをタップします。
- ④ 未登録の ITC-W001S/128GB が存在している場合、追加アイコンが表示されますので **追加** をタップします。スマホ/タブレット端末の Bluetooth 機能が無いまたは ON になっていない場合、自動登録は出来ません。詳しくは p17-③ 手動登録 をご参照下さい。

**メモ** Bluetooth 機能が付いているにもかかわらず自動認識しない場合、カメラの再起動を行って下さい。一定時間が経過すると Bluetooth 機能が自動で OFF になります。



⑤ 本製品を接続しようとしている **Wi-Fi の SSID(名称)** を選択し、その **Wi-Fi のパスワード** を入力し **完了** をタップします。

**注意** 本製品は **2.4GHz 帯の Wi-Fi (IEEE 802.11b/g/一部の n)** にのみ対応しています。

⑥ 作業の進行状況を表す円グラフが表示されアナウンスが流れます。、デバイス構成が開始されます。この処理は **おおよそ 30 秒** ほど時間がかかる場合があります。1 分以上経過しても先に進まない場合、**Wi-Fi パスワードを誤っている可能性** が有ります。

⑦ カメラ本体から登録完了のアナウンスが流れた後、カメラ(デバイス)に名称を付け **完了** をタップします。「リビング」や「オフィス」などのテンプレートもごさいますが、テキストボックスに自由に入力する事も出来ます。



⑤ Wi-Fi ネットワークのパスワードを入力

⑦ 処理中

⑧ 名前を付けて完了

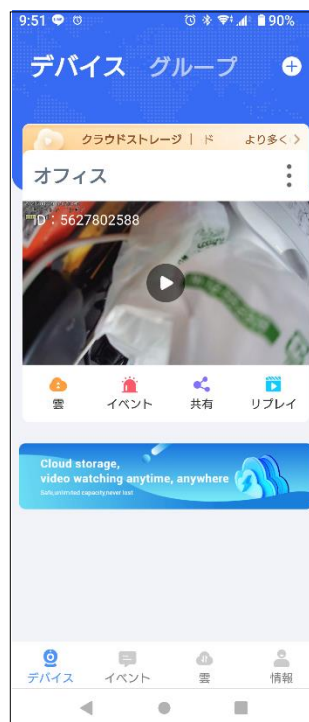
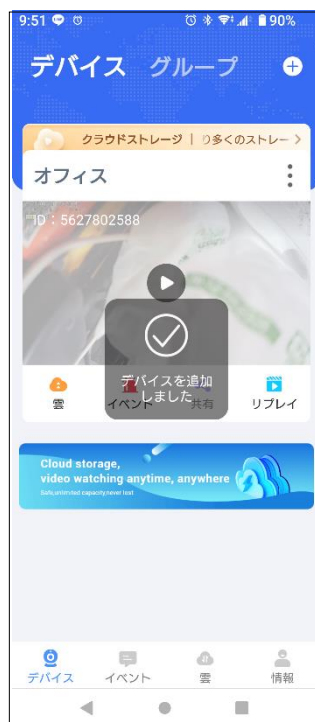
⑧ スマホ/タブレット端末の機種、本製品のバージョン等により、「**設定保存**」の表示が出る場合があります。**保存** をタップし次へ進んで下さい。



表示される場合と  
表示されない場合がございます

- ⑨ 「デバイスを追加しました」のメッセージが表示され、スマホ/タブレット端末の機種、本製品のバージョン等によ、Cloud ストレージに関する**広告**が表示される場合があります。必要無い場合は  をタップして下さい。

**注意** メーカーが提供する Cloud ストレージには対応しておりますが、契約と設定、お支払いはユーザー様個人で行って頂く必要がございます。場合によっては表示されない事もあります。



## ソーラーパネルの取付け

- ① **フル充電(100%)に充電**されたカメラを設置して下さい。
- ② **1日3時間以上は直射日光が当たる位置**にソーラーパネルを設置して下さい。  
**注意** ソーラーパネルとカメラを接続するケーブルの長さは**3m**です。電圧が低下し充電に影響が出る可能性が有る為、ケーブルの延長はお勧めできません。ケーブルの長さ(3m)以内で設置して下さい。
- ③ 一旦カメラ側面のシリコンキャップを外し充電プラグが入る部分のシリコンキャップを外し、再び全体のキャップを占めて下さい。
- ④ カメラ本体のUSB Type-C ジャックに付属のソーラーパネルのプラグを置くまでしっかり接続して下さい。



## 電池アイコンの表示

ソーラーパネル以外にも USB 電源アダプタ (DC5V 1A) やモバイルバッテリーからも充電する事は可能です。

<p>電池アイコンがホワイト ⚡ アイコンは非表示 充電は行っていません。バッテリー作動中です。 太陽光が当たらない場所、夜間、コネクタの接続ミスまたは接続されていない状態です。</p>	<p>2023/11/14 17:49 (共有) Interluck</p>
<p>電池アイコンがイエロー ⚡ アイコンが表示 ソーラーパネルにより <b>正常に充電を行っている</b> 状態 <b>充電中</b></p>	<p>2023/11/15 00:04:31 No 1</p>
<p>電池アイコンがグリーン ⚡ アイコンが表示 バッテリー <b>容量は 100%</b> で現在は充電は行っていないが、 ソーラーパネルは接続されている状態 <b>充電待機中</b></p>	<p>2023/11/14 14:36 (共有) Interluck</p>



## ITC-W002/128GB (Wi-Fi スマートホームカメラ) の場合

- ① スマホ/タブレット端末を **2.4GHz 帯の Wi-Fi に接続** します。
- ② **スマホ/タブレット端末と同じ Wi-Fi エリア内** で、付属の USB 電源アダプターと USB Type-A to C ケーブルを接続しカメラの電源を **ON** にします。

工場出荷時状態 (Wi-Fi 設定がされていない状態) では、電源を入れると正面の青色 LED が点灯 → 約 20 秒でウォーミングアップ作動が 5 秒ほど開始 → アナウンスが流れ → 点灯だった青色 LED が点滅に代わります。

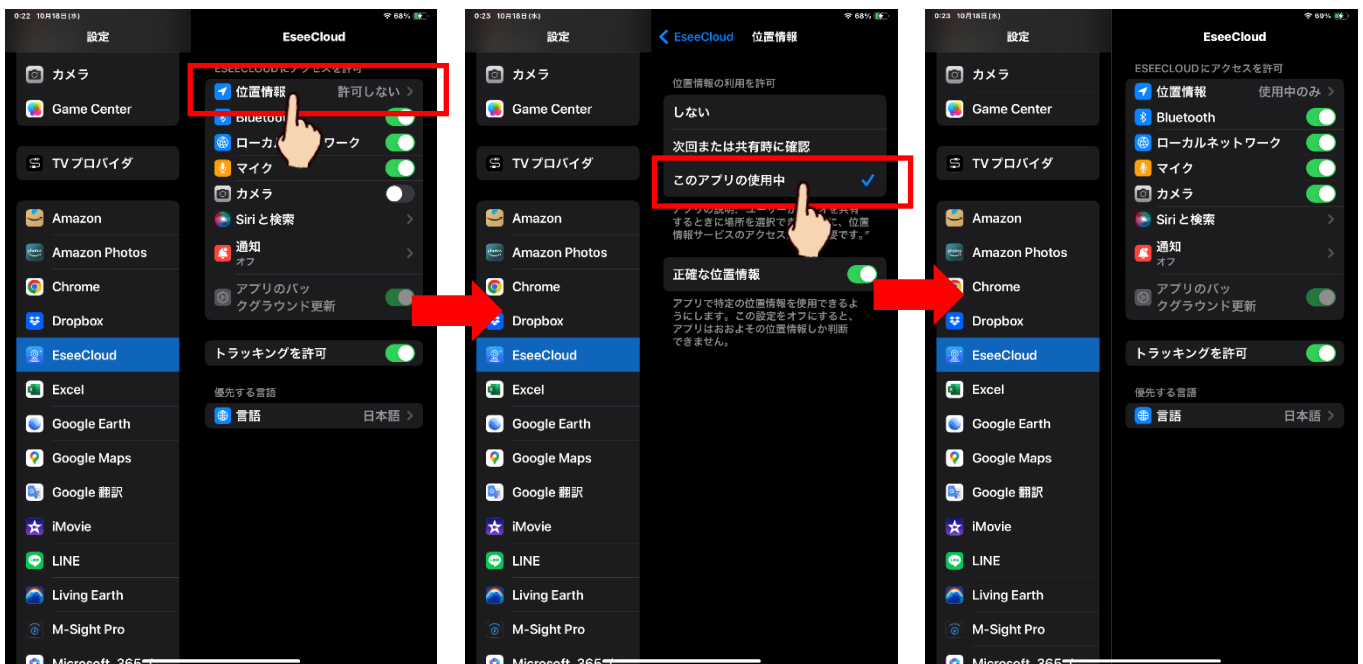
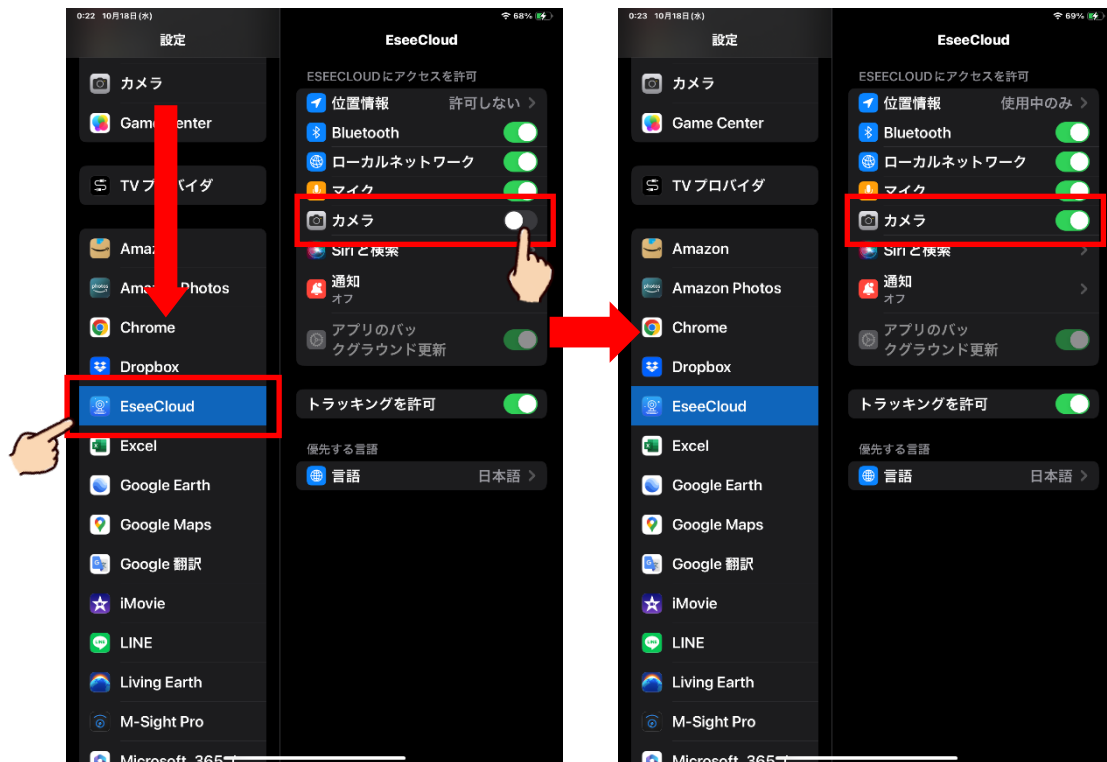
**注意** カメラ本体には電源スイッチは付いていません。

付属の USB 電源アダプターと USB Type-A to C ケーブルを接続する事で、**電源が入った状態** となります。

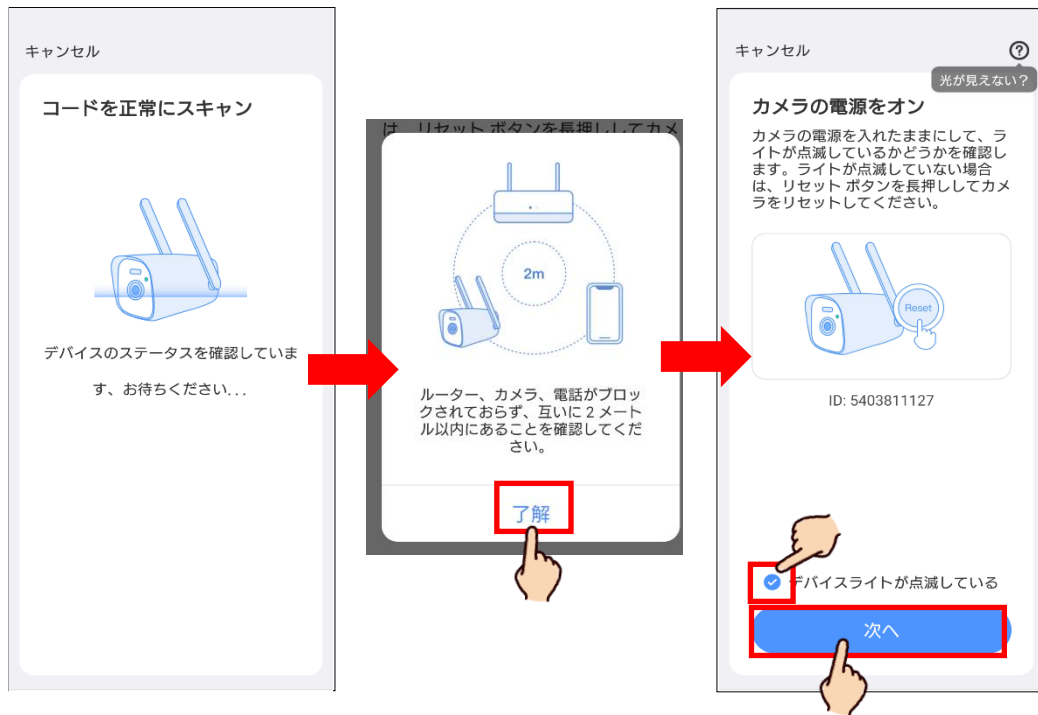
- ③ アプリを起動し右上の **+** アイコンをタップします。
- ④ **ITC-W002/128GB** は Bluetooth 機能を持っていない為、自動でのデバイススキャンは行えません。**スキャンして追加** をタップします。  
スマホ/タブレット端末のカメラが起動しますので、カメラ本体の底面または箱に張られた QR コードを撮影します。



**注意** iOS (iPhone/iPad) ではカメラ及び位置情報の2つが**許可**になっていないと、カメラが起動しません。カメラが起動しない場合、設定アプリから本アプリ「EseeCloud」をタップし、位置情報を **このアプリの使用** をタップ。カメラを **ON** にして下さい。



- ⑤ ステータス確認画面に続けて「スマホ/タブレット端末とルーターとカメラが2 m圏内に置く事」の注意メッセージが表示されますので、**了解** をタップします。
- ⑥ カメラ前面の青色 LED が点滅している事を確認し「デバイスライトが点滅している」にチェックを入れ、**次へ** をタップします。



⑦ 本製品を接続しようとしている **Wi-Fi の SSID(名称)** を選択し、その **Wi-Fi のパスワード** を入力し **完了** をタップします。

**注意** 本製品は **2.4GHz 帯の Wi-Fi (IEEE 802.11b/g/一部の n)** にのみ対応しています。

**メモ** Wi-Fi の SSID を表示し、リストを上下にスクロールし目的(接続する)Wi-Fi を探します。リストには **5GHz 帯の Wi-Fi も表示** される為、場所によっては多くの Wi-Fi の SSID が表示されます。

リスト内に目的の Wi-Fi が無い場合、一番下の「システム設定を開き、Wi-Fi を選択」をタップする事で、スマホ/タブレット端末の Wi-Fi 設定を開き、読み込ませる手段もあります。また過去に使用した Wi-Fi 履歴から選択する事も可能です。



- ⑧ スマホ/タブレット端末の画面に QR コードが表示されます。画面の指示に従ってその QR コードを本製品に向け撮影して下さい。カメラから QR コードの距離は約 15cm～25cm。読取りには多少時間がかかります。一定の位置で固定し動かさずカメラに読取らせて下さい。読取らせが完了するとカメラ本体からサウンドと **Wi-Fi 設定中のアナンス**が流れますので、**プロンプトトーンを聞く** をタップします。

**メモ** カメラに QR コードを読取らせる事は**非常に難しく、テクニックが必要**です。何度繰り返しても読取完了のアナンスが流れない場合、以下の方法をお試し下さい。

- ・カメラのレンズと QR コードの**距離を少しずつ調整**してみる。
- ・デバイス登録を**最初からやり直す**。
- ・一度カメラを**再起動**(USB を外し再び接続する)
- ・カメラを一度**工場出荷時状態**(リセット)し、最初からやり直す。



- ⑨ デバイス構成が開始されます。この処理は**1分**ほど時間がかかる場合があります。1分以上経過しても先に進まない場合、**Wi-Fi パスワードを誤っている可能性**が有ります。
- ⑩ カメラ(デバイス)に名称を付け **完了** をタップします。





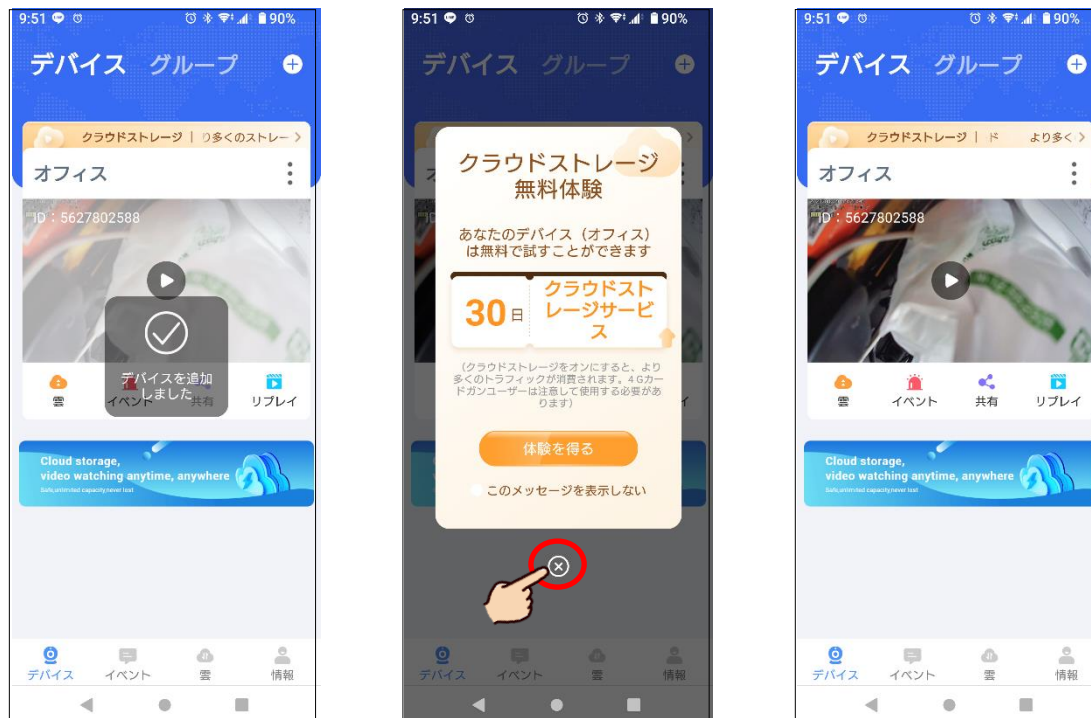
- ⑪ スマホ/タブレット端末の機種、本製品のバージョン等により、「**設定保存**」の表示が出る場合があります。**保存** をタップし次へ進んで下さい。



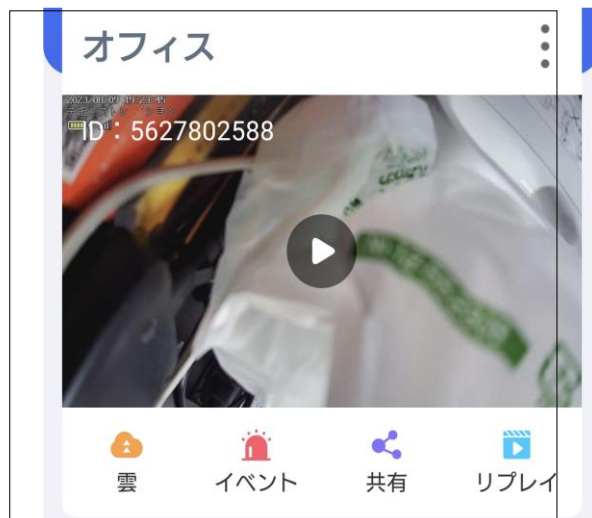
表示される場合と  
表示されない場合がございます

- ⑫ 「デバイスを追加しました」のメッセージが表示され、続けて Cloud ストレージに関する**広告**が表示される場合があります。必要無い場合は **X** をタップして下さい。


**注意** メーカーが提供する Cloud ストレージには対応しておりますが、契約と設定、お支払いはユーザー様個人で行って頂く必要がございます。








## (8) デバイスリスト



	ライブモードで映像を表示します
	クラウドメニューを表示します <b>【サポート対象外】</b>
	SDカードに記録されたイベント録画を検索し再生します
	カメラを他のユーザーと共有する際、QRバーコードを発行します
	再生モードに切り替え、SDカードに録画された映像を確認します
	各種設定や編集を行うためのサブメニューを表示します

右上の  をタップしサブメニューを表示させます。



 警報通知	アプリへの通知のON/OFF
 設定	各種設定を行います
 編集	カメラ(デバイス)の名称を変更します。
 トップ	デバイスリストの表示順番を上にあげます。 ※最上位のデバイスには表示されません。
 削除	登録されているデバイスを削除します。1度削除してしまったデバイスを復旧する事はできません。
<b>キャンセル</b>	このウィンドを閉じます。

## (9) 詳細設定

使用法や設置環境などに応じ、各種設定を行う事が出来ます。

先ほど登録したカメラの再生ボタンをタップし、ライブ映像を表示させます。ライブ映像が表示されるまで、少々時間がかかる場合があります。

ライブ映像が表示されたら、右上の歯車アイコンをタップし設定ウィンドを開きます。



ITC-W001S/128GB (Wi-Fi ソーラーカメラ) 設定内容

動体検知	動体検知	ON / OFF		
	モーション検知管度	低い / 通常 / 高い		
	画面検知エリア設定	カスタム検知エリア	OFF エリアモード 警戒線モード	OFF：PIRセンサーのみでカスタム検知エリアを設定しない エリアモード：被写体が検知エリア内を移動するとトリガーされます 警戒線モード：被写体が警戒線に触れるとトリガーされます
	警告音設定	ON / OFF		移動物体を検知すると、カメラからサイレンを鳴らす
	白色光アラーム	ON / OFF		移動物体を検知すると、カメラの白色LEDを点滅させる
記録設定	録画モード	最適電源 / 最適録画 / 常時録画		最適電源：検知したら録画を5秒、10秒、20秒、30秒録画 最適録画：検知したら動きが止まるまで録画 常時録画：電池残量が50%を切ると自動で最低記録に切り替わり、80%を超えると通常録画に切り替わる
	録画画質	SDビデオ / HDビデオ		SDビデオ：画質は低下しますが通信量・データ量が下がる為、作動が軽くなります。 HDビデオ：通信量・データ量は上がりますが、画質が向上します
	人のみ記録する	ON / OFF		
	音声を録音する	ON / OFF		マイクは集音マイクです。無音の場合は録音されません。
画面とサウンドの設定	暗視モード	フルカラーナイトビジョン 赤外線暗視		フルカラーナイトビジョン：暗くなると白色LEDが点灯し、カラーで録画 赤外線暗視：暗くなると赤外線が照射され、白黒で撮影
		感光性	高い / 低い	
	画像を反転	ON / OFF		カメラを逆さまで取り付ける際に使用します
	デバイスの通話音量	0 ~ 100		
	プライバシーエリア			
	人型の検出エリア	ON / OFF		人型を検知すると、画像内に枠を表示します
ストレージ設定	ローカルストレージ			ストレージ (microSDカード) の使用容量を確認
	ローカルビデオファイルをダウンロード			お使いのスマホ・タブレット端末のフォルダにダウンロードされます
	メモリーカードをフォーマットする			microSDカード内の全てのデータは消去され、復旧はできません
詳細設定	インジケータ	ON / OFF		カメラ本体のLEDを消灯させる事が出来ます
	デバイス音声通知	オフ / 中国語 / 英語		セットアップの際の音声ガイダンスの言語設定です 通常、セットアップ後の運用中には音声ガイダンスは流れません
	信号強度			接続されているWi-Fiの電波の強さを表します
	時刻同期			Wi-Fiを通じて内部時計を合わせます
	タイムゾーン設定			日本国内でご利用の場合は、「+09:00」を選択して下さい 通常は変更する必要はありません
	サマータイム	ON / OFF		日本国内では現在は使用されていません
	パスワードの設定			他のユーザーとカメラ映像を共有している場合のパスワード変更を行います。共有を行っていない場合はこの機能は無効となります。
	Alexaサービス認証	ON / OFF		Alexaサービスに関しては弊社ではサポートしていません 表示される画面の指示に沿って行って下さい
	カメラの再起動			
	カメラの削除、リセット			
情報	カメラモデル / デバイスID / ソフトウェアバージョン / バッテリー電源 / Wi-Fi信号強度 / IPアドレス / MACアドレスの確認			
デバイスを共有する	p 34 共有設定参照			
ヘルプ				

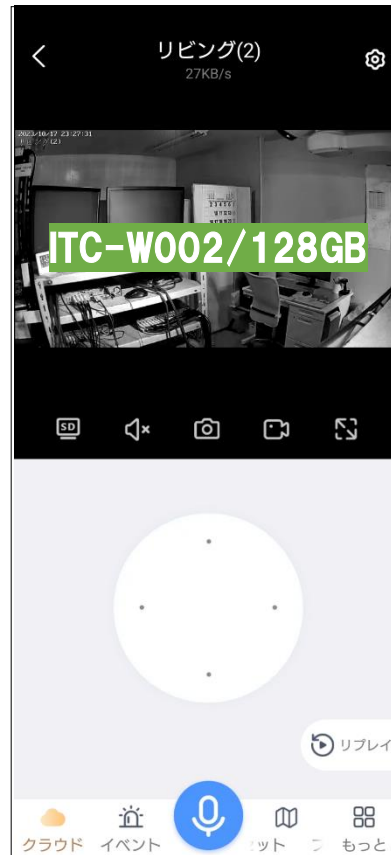
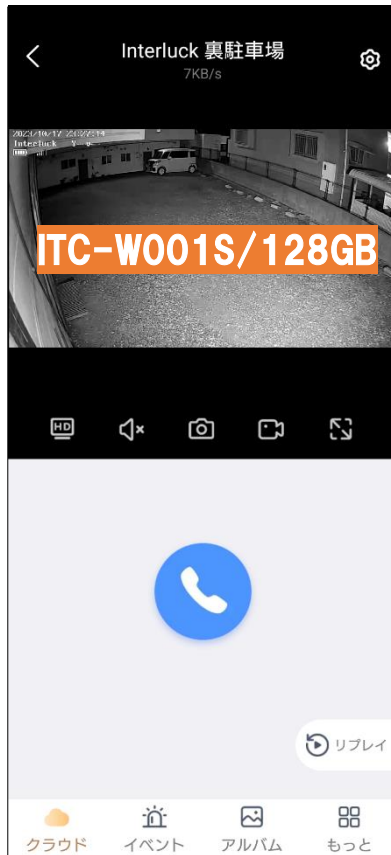
## ITC-W002/128GB (Wi-Fi スマートホームカメラ) 設定内容

動体検知	動体検知	ON / OFF		
	モーション検知感度	低い / 通常 / 高い		
	人型検知	ON / OFF		
	移動追跡	ON / OFF		検知すると自動で追跡します
	モーション検知期間	一日中 / 昼 / 夜 / カスタマイズ		一日中：24時間検知を有効 昼：朝8時から夜8時（20時）まで検知を有効 夜：夜8時（20時）から翌朝8時まで検知を有効 カスタマイズ：時間と曜日でスケジュールを組む事が出来る
	画面検知エリア設定	カスタム検知エリア	OFF エリアモード 警戒線モード	OFF：カスタム検知エリアを設定しない エリアモード：被写体が検知エリア内を移動するとトリガーされます 警戒線モード：被写体が警戒線に触れるとトリガーされます
	警告音設定	ON / OFF		移動物体を検知すると、カメラからサイレンを鳴らす
プッシュ通知設定	アプリ警報通知	ON / OFF		お使いのスマホ・タブレット端末の個別設定が必要です
	通知機関	一日中プッシュ通知 / 日中通知 夜通知 / カスタマイズ		一日中プッシュ通知：24時間プッシュ通知 日中通知：朝8時から夜8時（20時）まで通知 夜通知：夜8時（20時）から翌朝8時まで通知 カスタマイズ：プッシュ通知する時間を設定
	通知間隔	2分 / 10分 / 30分		
記録設定	録画モード	イベント記録 / 常時録画		イベント記録：画像の変化が検出された時にのみ記録 常時録画：24時間連続録画
	録画画質	SDビデオ / HDビデオ		SDビデオ：画質は低下しますが通信量・データ量が下がる為、 作動が軽くなります。 HDビデオ：通信量・データ量は上がりますが、画質が向上します
	音声を録音する	ON / OFF		マイクは集音マイクです。無音の場合は録音されません。
	定時録画	ON / OFF		ONの場合 周期：毎日/平日(月～金)/週末(土・日)/カスタマイズ(曜日指定) 録画時間：録画開始と録画停止の時間を設定
画面とサウンドの設定	暗視モード	自動暗視 / 暗視オフ 暗視は常に有効		自動暗視：暗くなると映像は白黒。赤外線ON 暗視オフ：暗くなっても映像はカラー。赤外線はOFF 暗視は常に有効：常に画像は白黒。常に赤外線はON
	画像を反転	ON / OFF		カメラを逆さまで取り付ける際に使用します
	デバイスの通話音量	0 ~ 100		
	プライバシーエリア			
	人型の検出エリア	ON / OFF		人型を検知すると、画像内に枠を表示します
PTZ調整	PTZ速度	高い / 通常 / 低い		
	巡回モード	パノラマ巡回 プリセット位置巡回		パノラマ巡回：水平359度巡回 プリセット位置巡回：設定されたプリセット間を巡回
	PTZ調整			PTZ調整には約30分ほどかかります。その間、他の操作は出来ません
	PTZ制御方向反転	上下反転 / 左右反転		
ストレージ設定	ローカルストレージ			ストレージ（microSDカード）の使用容量を確認
	ローカルビデオファイルをダウンロード			お使いのスマホ・タブレット端末のフォルダにダウンロードされます
	メモリーカードをフォーマットする			microSDカード内の全てのデータは消去され、復旧はできません
詳細設定	デバイス音声通知	オフ / 中国語 / 英語 / 日本語		セットアップの際の音声ガイダンスの言語設定です 通常、セットアップ後の運用中には音声ガイダンスは流れません
	信号強度			接続されているWi-Fiの電波の強さを表します
	新しいWi-Fiを接続する			アプリの登録情報を変更せず別のWi-Fiを登録します
	時刻同期			Wi-Fiを通じて内部時計を合わせます
	タイムゾーン設定			日本国内でご利用の場合は、「+09:00」を選択して下さい 通常は変更する必要はありません
	サマータイム	ON / OFF		日本国内では現在は使用されていません
	パスワードの設定			他のユーザーとカメラ映像を共有している場合のパスワード変更を行います。共有を行っていない場合はこの機能は無効となります。
	Alexaサービス認証	ON / OFF		Alexaサービスに関しては弊社ではサポートしておりません 表示される画面の指示に沿って行って下さい
	カメラの再起動			
	カメラの削除、リセット			
情報	カメラモデル / デバイスID / ソフトウェアバージョン / 接続済みWi-Fi / Wi-Fi信号強度 / IPアドレス / MACアドレスの確認			
デバイスを共有する	p 34 共有設定参照			
ヘルプ				



## (10) 操作

各種操作を説明します。基本、スマホ/タブレット端末を**縦向き状態**での説明となります。



	デバイスリストに戻る		【ITC-W002】押し続けて通話開始
	設定		【ITC-W002】タップして通話終了
	SD 低解像度、HD 高解像度切り替え		リプレイ (再生) <b>以下参照</b>
	音声 ON/OFF.		クラウド
	スナップショット (静止画) 保存		イベント
	ムービー (動画) 保存		アルバム
	全画面表示		その他のメニュー <b>以下参照</b>
	【ITC-W001S】タップして通話開始		プリセット <b>以下参照</b>



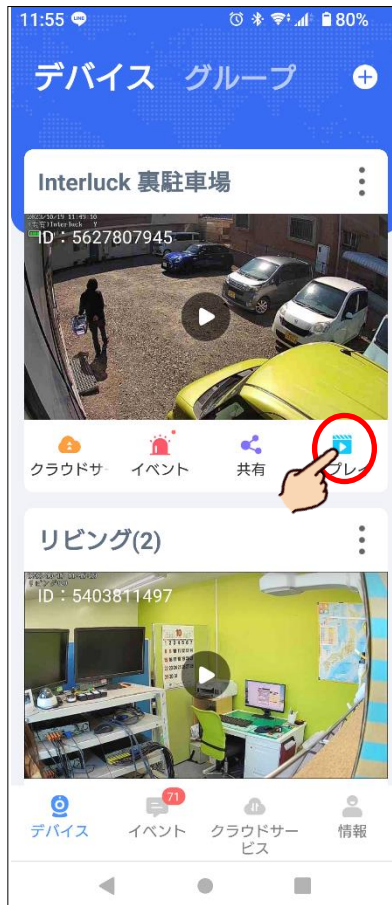
	<p>【ITC-W001S】 タップして通話終了</p>		<p>【ITC-W002】 PTZ コントロール</p>
---	------------------------------	---	------------------------------



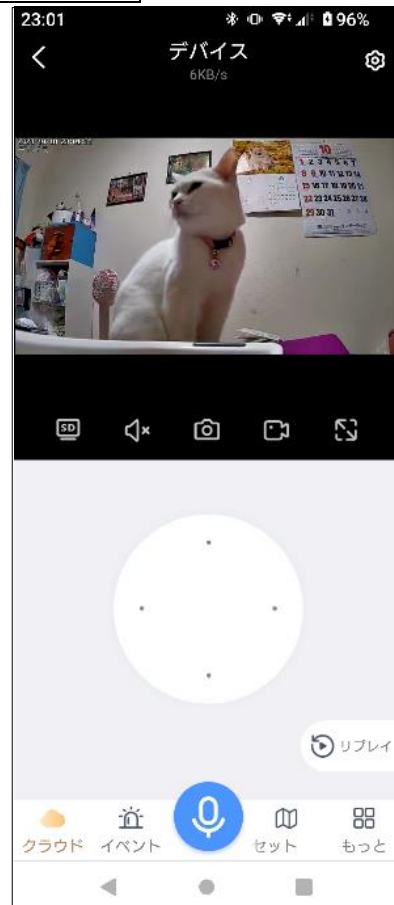
## リプレイ(再生)

**注意** リプレイ(再生)をするにはカメラにアクセスし、カメラ本体に内蔵されたmicroSDカード内の録画データを読み取る為、カメラ及びリプレイ(再生)を使用としているスマホ/タブレット端末がネットワーク(インターネット)に接続している事が絶対条件となります。接続されていない(オフライン)状態ではリプレイ(再生)機能は使えません。

- ① デバイスリストからリプレイ(再生)させたいカメラの **リプレイ** アイコンをタップする。またはライブ映像を表示させ、右下の **リプレイ** アイコンをタップする。



共有リストから  
リプレイ(再生)



ライブから  
リプレイ(再生)

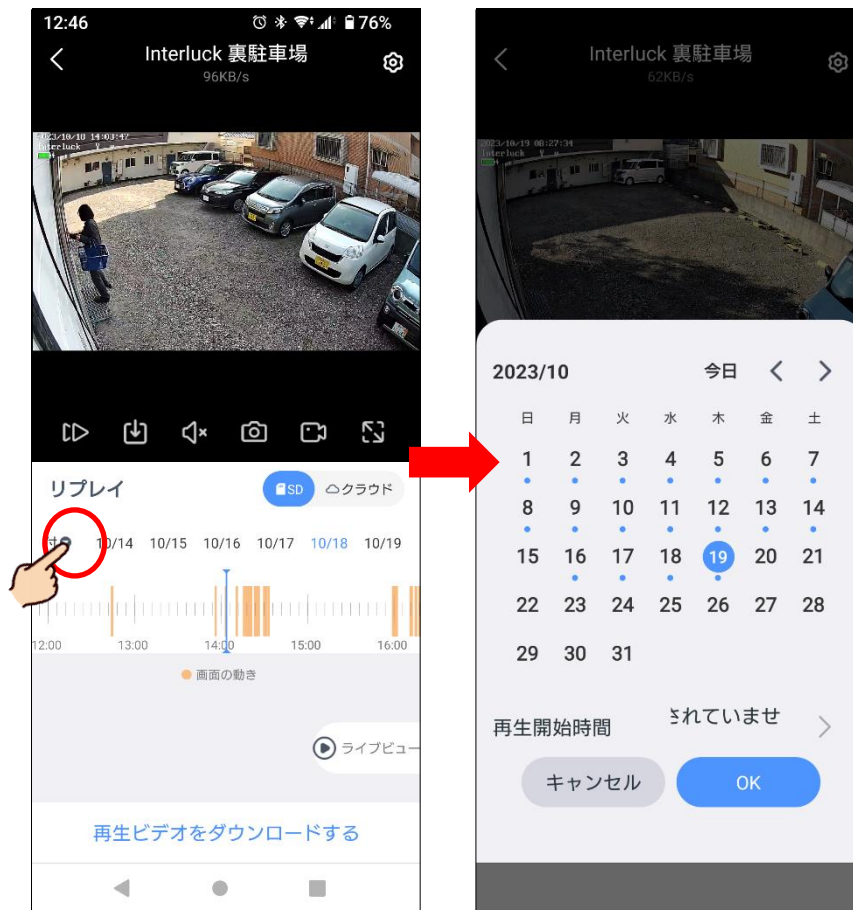
リプレイ(再生)アイコンをタップ後、Cloud(クラウド)が表示される場合は、**SD** をタップして下さい。

② イベント録画の場合は**最新イベント部分から**、通常(連続)録画の場合は**約3分前から**再生が自動で開始されます。

③ 通常再生：通常は約**4時間分が1画面**に表示されます。タイムバーを左右にドラックする事で**時間の移動**が可能となります。タイムスタンプを長押しすると1画面に表示され時間の縮尺が**約40分**に広がり、それ以上はタイムスタンプ上でピンチアウトすると最大 **約3分30秒**まで広げる事が出来ます



④ カレンダーから再生：当日以外の日を確認したい場合、カレンダーアイコンをタップし日付をタップします。



- ⑤ **ダウンロード**：録画データをアプリへダウンロード(バックアップ)します。ダウンロード(バックアップ)は現在表示されている日付を行いますので、当日でない場合はカレンダーから目的の日を選択します。

**再生ビデオをダウンロードする** をタップしダウンロード(バックアップ)したい時間帯を選択します。複数選択可。1ファイル当たりの収録時間は、映像の情報量によって**ランダム**です。

動きの少ないデータで常時(連続)録画、1ファイル当たり**4分～5分程度**に対し、動きが多いと**1分程度**となります。

ダウンロードが完了すると**サムネイル画像**として表示されます。



- ⑥ ダウンロードされたファイルはご自身のスマホ/タブレット端末内のフォルダに保存されますので、再生する際はスマホ/タブレット端末及び再生アプリの取扱で行って下さい。

## プリセット ITC-W002/128GB

プリセットとは、予め登録された位置に簡単にカメラの向きを合わせる事が出来る機能で、ITC-W002のみ搭載された機能です。プリセットを登録している事により、プリセット間を巡回して動く「プリセット巡回モード」が利用できます。詳しくは詳細設定をご覧ください。

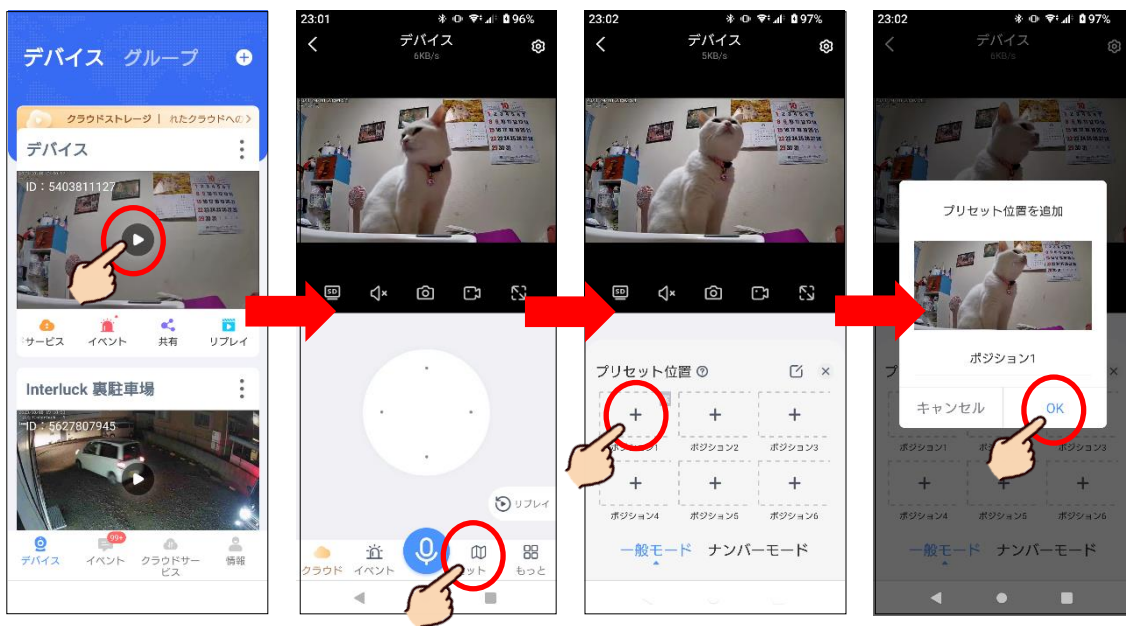
**メモ** 登録できるプリセット件数は、アプリ仕様ではサムネイル(画像)付の「ポジション番号1～6」と、テンキーから直接番号を入力し呼び出す「プリセット7～255」ですが、ITC-W002では「7～128」です。複数会社が共同で開発しているアプリで、複数機種



のカメラに共通で使用出来るアプリの為です。

## 【プリセット登録】

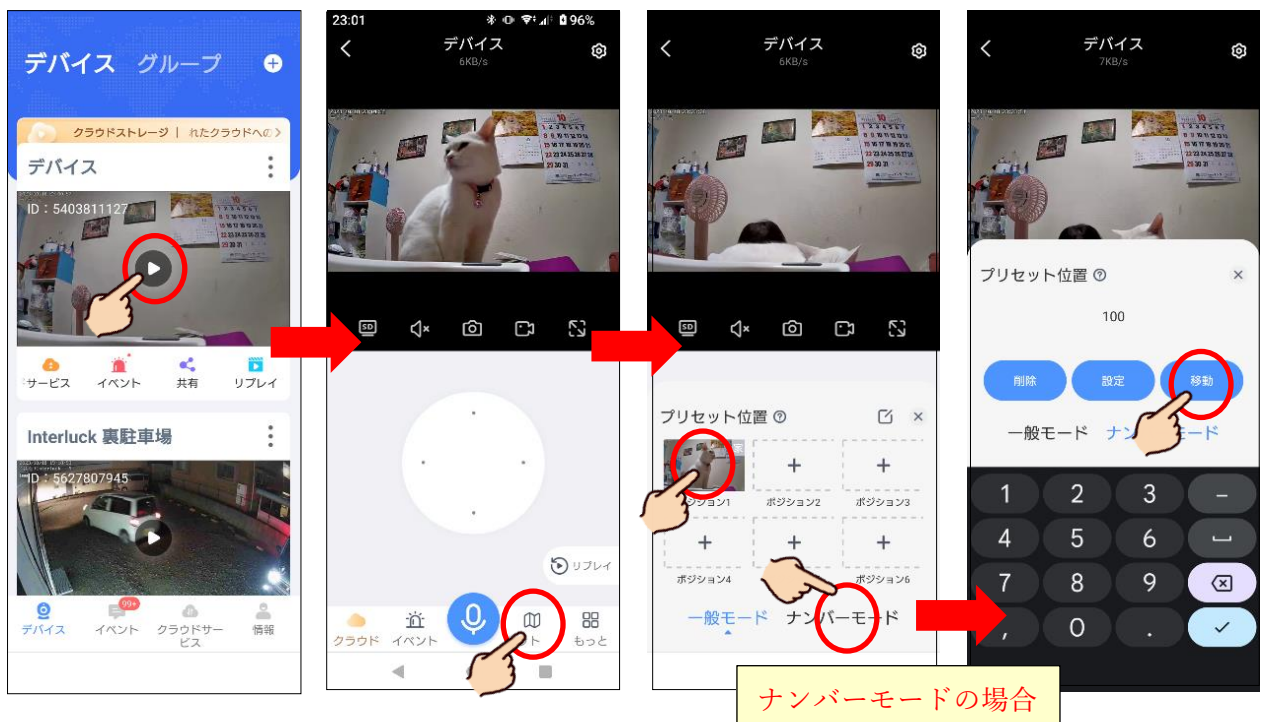
- ① デバイスリストから ITC-W002 をタップしカメラに接続する
- ② カメラをプリセット登録したい位置(向き)に合わせ、**プリセット** をタップする
- ③ 登録したいポジション1から6の **+** をタップし、サムネイルが表示されたら **OK** をタップする。または **ナンバーモード** をタップし7から128プリセット番号をテンキーから入力し、**設定** をタップします。





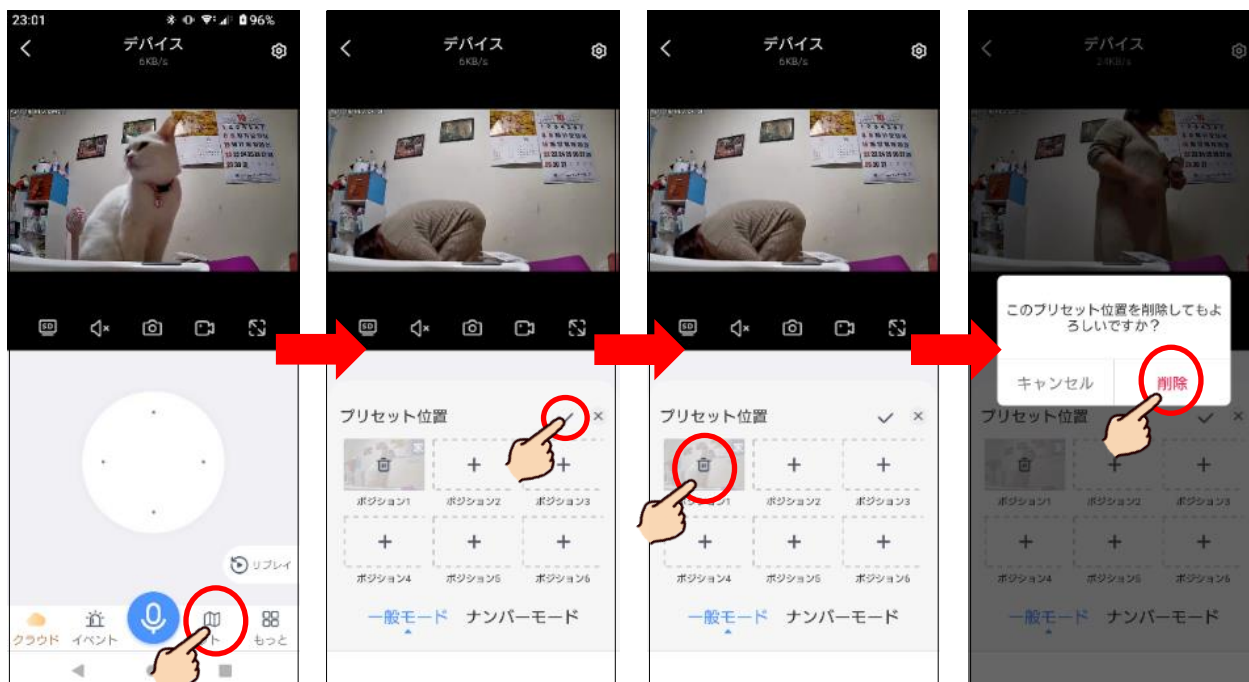
## 【プリセット呼び出し】

- ① デバイスリストから ITC-W002 をタップしカメラに接続します。
- ② **プリセット** をタップし、登録されたポジション1から6のサムネイル画像をタップするか、**ナンバーモード** をタップし7~128の番号をテンキーから入力し、**移動** をタップします。



## 【プリセット削除】

- ① **プリセット** をタップし、選択アイコンをタップし削除したいポジション 1 から 6 をタップする。



## ★共有設定

1台のカメラを複数台のスマホ/タブレット端末に登録し運用する際に使用する機能です。管理者(親)となるユーザーがスマホ/タブレット端末にカメラを登録後、共有相手(各ユーザー)への使用制限を設定し、アプリが発行するQRバーコードを共有相手はアプリで読み取り登録し使用します。

**注意** 1つのアカウントで複数台のスマホ/タブレット端末に1台のカメラを登録する事は物理的には可能ですが、設定内容などが共有(引継ぎ)できないや、そもそも1つのアカウントに対し複数ユーザーが同時にアクセスできる使用にはなっておりません。但し**スマホ/タブレット端末毎にユーザー登録は必要**です。

- ① デバイスリストから、共有したいカメラの **共有** をタップします。
- ② 共有相手(ユーザー)に許可(使用制限)を与えない項目をタップしチェックを付け、この後発行する共有登録の為のQRバーコードの有効期限を設定する事が出来ます。

## 【使用制限】

☑ビデオプレビュー：ライブ映像の閲覧に制限をかける(チェックを外す)事はできません。

全ユーザー全てに無条件で許可されます

☑ビデオ再生：カメラに内蔵された microSD カードへ保存されている録画映像の再生(リプレイ)複数

台のスマホ/タブレット端末に許可します

☑警報通知：イベント発生時のアプリへの通知の共有を許可します

☑設定：設定内容の確認や変更操作を許可します

## 【QRバーコードの有効期限】

☑常に有効：有効期限に制限はなし。

☑有効期限を分単位で登録する事が出来ます。

使用制限のチェックが完了したら、右上の **完了** をタップします。QRバーコードが表示されますのでその画面を共有相手に見せアプリで読み取ってもらうか、QRバーコード下の **共有** をタップしSNSで添付ファイルとして送信したり、スマホ/タブレット端末のフォルダに画像ファイルとして保存する事が出来ます。





**注意** 初めて共有用のQRコードを発行する場合、パスワードを求められる場合があります。6文字英数字のパスワードを作り入力して下さい。

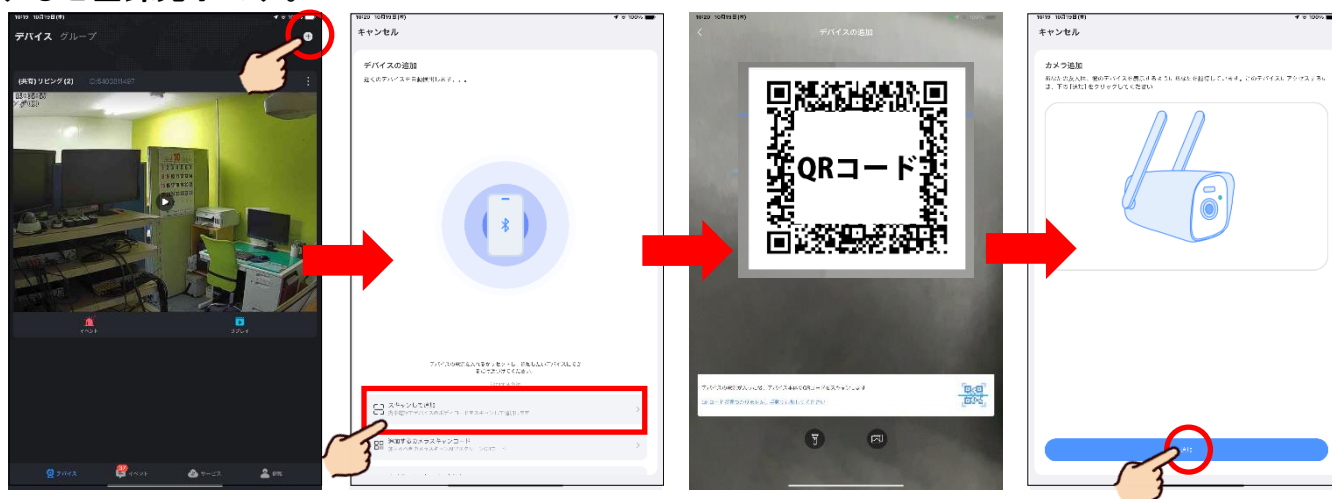


QRコードを保存する場合は  
[共有]をタップする

**注意** 共有用QRバーコードを発行する場合、管理者(親)となるスマホ/タブレット端末がネットワーク(インターネット)に接続されており、カメラに接続できる環境下でなければいけません。カメラと通信が出来ない状態、カメラの電源が切れている状態、カメラがルーターと通信していない状態などでは共有用のQRバーコードを発行する事は出来ません。

### 【共有相手側(読み取り)】

アプリを起動しデバイス(カメラ)登録の手順と同じ流れでスマホ/タブレット端末のカメラ起動まで進みます。カメラで管理者(親)から提示されたQRコードを撮影し **追加** をタップすると登録完了です。



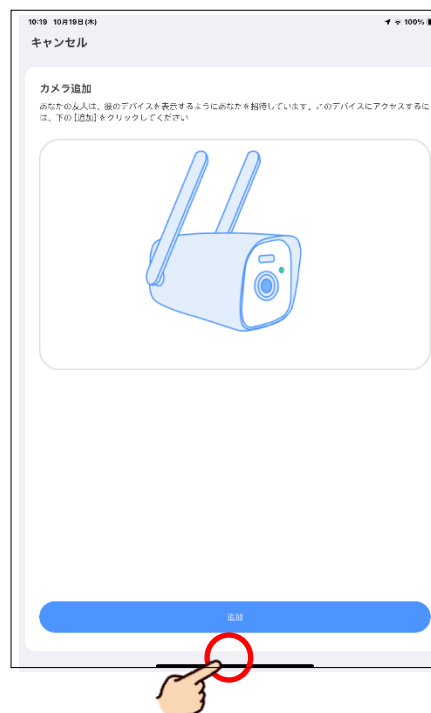
## 【共有相手側(アルバムから)】

管理者(親)から画像ファイルでQRバーコードが送られてきた場合、一旦ご自身のスマホ/タブレット端末に保存し、EseeCloud アプリを起動し、デバイス(カメラ)登録の手順と同じ流れでスマホ/タブレット端末のカメラ起動まで進みます。アルバムのアイコンをタップし、保存されたQRバーコードを選択し **追加** をタップすると登録完了です。



**注意** 共有カメラを登録する場合、スマホ/タブレット端末がネットワーク(インターネット)に接続できる状態下でないといけません。他にカメラと通信が出来ない状態、カメラの電源が切れている状態、カメラがルーターと通信していない状態などでは登録できません。

管理者(親)のデバイスリストでは **Cloud** **イベント** **共有** **リプレイ** アイコンが表示されていますが、共有先では **Cloud** と **共有** アイコンは表示されません。他の **イベント** や **リプレイ** アイコンは管理者(親)の共有設定(制限設定)によって表示されます。







## その他の設定

### ITC-W001S/128GB

	共有設定	
	設定	
	動体検知 ON/OFF	
	赤外線 ON/OFF	
	警報機 ON/OFF	

### ITC-W002/128GB

	共有設定	
	設定	
	動体検知 ON/OFF	
	移動追跡 ON/OFF	
	PTZ 調整	
	赤外線 ON/OFF	
	警報機 ON/OFF	
	アルバム	

## ★工場出荷状態(リセット)

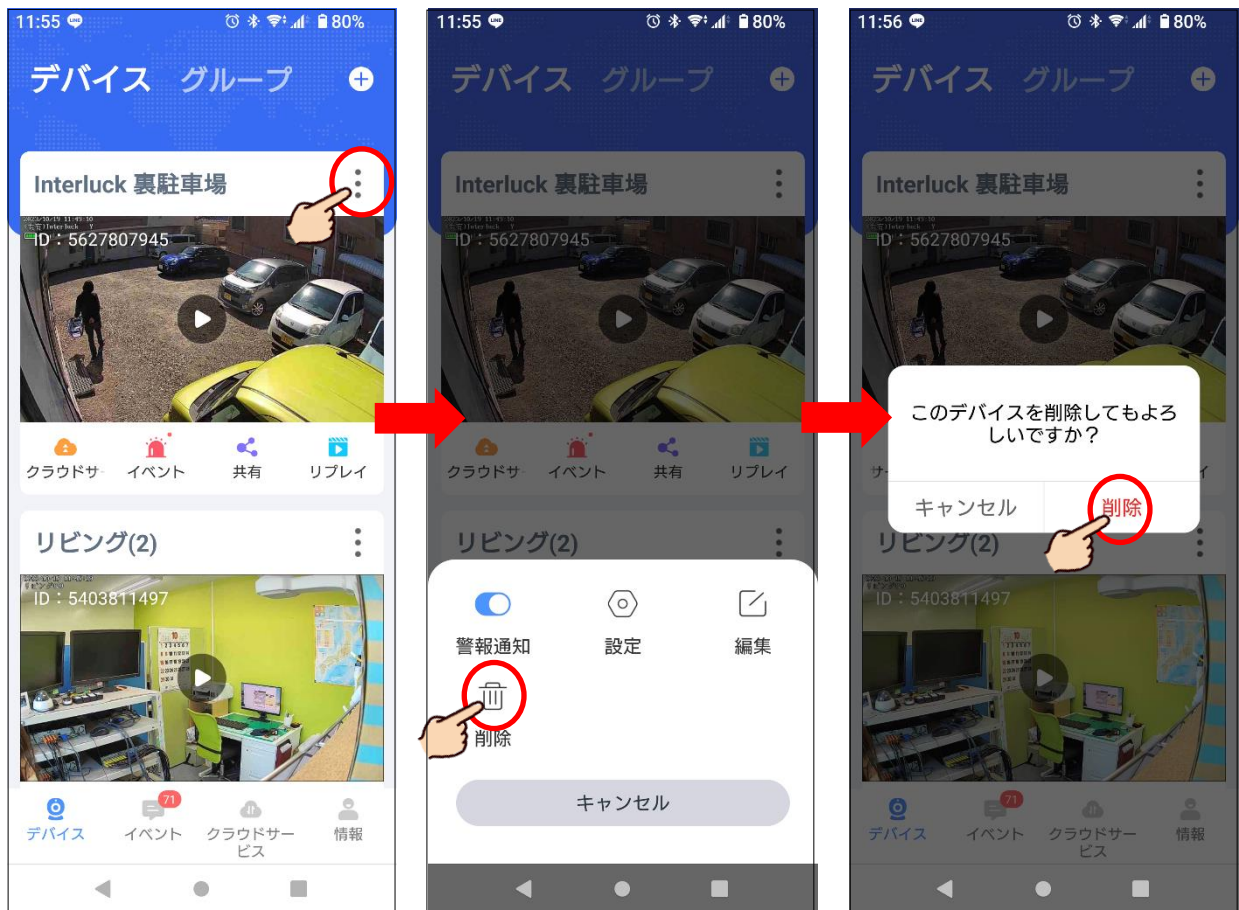
### アプリからリセット (削除)

オンライン状態(カメラに接続出来るインターネット下の状態)でデバイスリストからカメラを削除する操作をすると、その**同時タイミングでカメラは工場出荷時状態(リセット)され、デバイスリストからもカメラは削除され、全ての接続情報と設定が失われます。**

カメラは再起動され再設定のアナウンスが流れます。その時点で電源を切る事が出来ます。

削除したいカメラの右上の点上のアイコンをタップし表示されるメニューから **削除** をタップします。

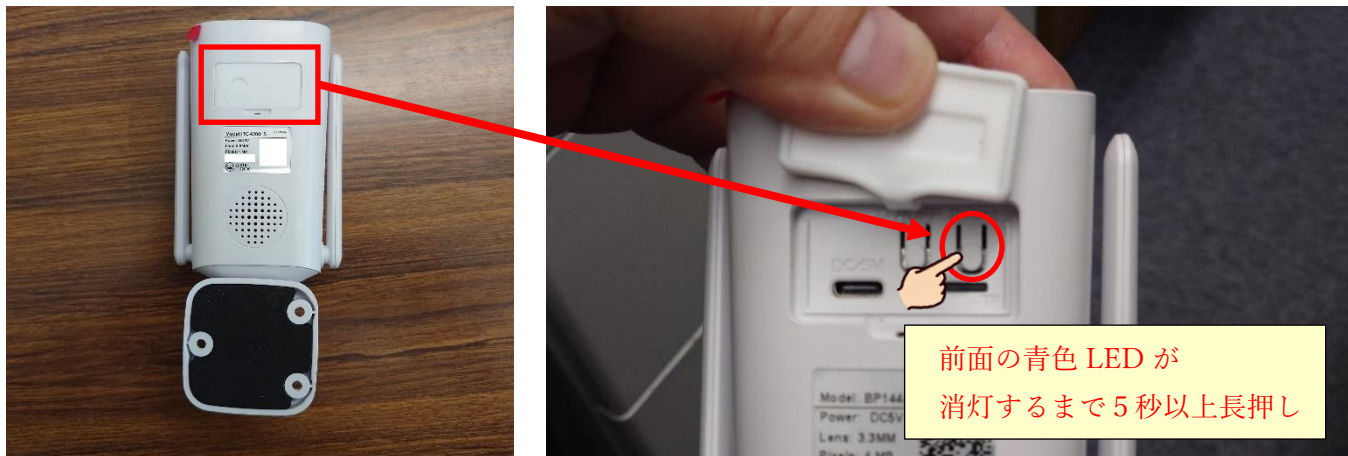
削除の最終確認のメッセージが表示されますので、 **削除** をタップします。



## ハードウェアリセット

カメラ本体のリセットスイッチを押す事で工場出荷時リセット(ハードウェアリセット)する事が出来ます。すべての接続情報と設定が失われます。アプリのデバイスリストからは削除されませんので、「アプリからのリセット」を行って下さい

**ITC-W001S/128GB** の場合、シリコン製のフタを開けた位置に2つのスイッチが並んでありますので、右側がリセットスイッチとなり、**電源が ON の状態のままサウンドとアナウンスが流れるまで、5 秒以上長押し**



**ITC-W002/128GB** の場合、カメラ裏の小さいスイッチを**電源 ON の状態のまま前面の青色 LED が 消灯するまで、5 秒以上長押し**

